



## Ledelseserklæring KLØVERVANGEN 2017

*Et indblik i drift og udvikling i løbet af 2017, samt ønsker for fremtiden.*

---

### Kløvervangen plejehjem og ældreboliger

**Indhold**

Forord ved Direktør Erland Alstrup	3
1.0 Kløvervangens drift i 2017	4
2.0 Samarbejde med afdelingen for Sundhed og Omsorg (MSO)	7
3.0 "Plant Liv" og sansehaven	8
4.0 Udvidelse af plejehjemmet Kløvervangen	9
5.0 Projekter og udviklingstiltag	12
5.1 Hverdagslivet for beboere, familier og ansatte på Kløvervangen	12
5.2 Omsorgs- og demensambulatoriet	17
6.0 Beboer og pårørende tilfredshedsundersøgelse 2017	18
7.0 Afslutning	20

Kløvervangen, som består af både plejehjem og ældreboliger, ønsker at være agil i sin udvikling med det formål, at kunne imødekomme både nuværende og fremtidige ønsker fra beboere, pårørende, medarbejdere og samfund.

Kløvervangens fokus er at muliggøre et meningsfuldt liv for den enkelte.

### ***Forord ved Direktør Erland Alstrup***

Ledelseserklæringen er en beskrivelse af et år der på mange områder er kendetegnet ved en succesfuld forandring i den retning, hvor jeg som direktør, sammen med den øvrige ledelse og medarbejderne, har valgt at gå. I erklæringen er der beskrevet områder, som jeg særligt ønsker at fremhæve.

I 2015 besluttede jeg med afsæt i Kløvervangens værdigrundlag og eksisterende udvikling, at intensivere udviklings- og forandringsprocesser, der kunne medvirke til at Kløvervangen også ind i fremtiden, vil være et attraktivt hjem for personer, der har brug for at bo på plejehjem/ældrebolig. Nu to år efter etableringen af udviklingsenheden kan jeg se, at tiltaget har haft en gavnlig effekt på mange områder.

Her vil jeg især nævne områderne: ***faglig udvikling, demens, hverdagsliv, pårørende, sundhed og generel kompetenceudvikling.***

At Kløvervangen er et attraktivt sted, ses på den store søgning hertil og på den usædvanlig store efterspørgsel på det, der sker på Kløvervangen.

Jeg fravælger at fordybe mig i tal og andre oplysninger, som kan hentes centralt i MSO på anden vis.

Ledelseserklæringen er opbygget således, at de faktuelle oplysninger præsenteres først. Derefter gives et beskrivende indblik i Kløvervangen's drift, hverdag udvikling og ønsker til fremtiden.

Rigtig god læselyst.

*Erland Alstrup*

*Direktør*

## 1.0 Kløvervangens drift i 2017



### Budgetmæssige forhold :

Kløvervangen kom ud af 2017 med et merforbrug. Merforbruget er opstået af kendte årsager/vilkår.

Kløvervangen står med en ny økonomisk udfordring. Udfordringen består i, at der visiteres et stort antal mennesker med svær demens til Kløvervangen. For at kunne skabe en tryk og sikker dagligdag for disse beboere, har det været nødvendigt at anvende flere teknologiske løsninger end tidligere. Særligt behovet for alarmsystemer har været voldsomt stigende i 2017. Behovet for pejlesystemer har også været stigende, men i mindre grad.

Med det stigende antal beboere med svær demens, har det været nødvendigt at ændre på den faglige sammensætning. Til et eksempel kan det nævnes, at der er ansat yderligere en fysioterapeut, så der nu er to.

For at skabe ro, velvære og meningsfuldhed for alle beboere uanset diagnose, har det været nødvendigt, at etablere et sanserum med døgnrytmelys og en stimuliscreen, i et fælles opholdsrum. Løsning medvirker til inklusion af både beboere med og uden demens sygdom.

Der er iværksat en plan med relevante samarbejdspartnere, med det formål at bringe budgettet i balance. Der er, set i lyset af de mange beboere med svær demenssygdom, brug for en drøftelse af Kløvervangens budget for 2018.

Der arbejdes aktuelt på en plan for håndtering af den kraftige reduktion af budgettet per plejebolig i 2018.



### Tilsyn i 2017:

Kløvervangen havde i 2017 både kommunalt tilsyn og et anmeldt tilsyn fra Styrelsen for Patientsikkerhed.

Ved det kommunale tilsyn blev følgende konkluderet: *Det er Tilsynets vurdering, at opgaverne efter §§ 83 og 86 generelt løses i overensstemmelse med kommunens serviceniveau, og at næsten alle sete forhold er uden alvorlig konsekvens for borgerne.*

*Der er dog enkelte forhold som ledelsen skal håndtere, så de ikke får alvorlige konsekvenser for borgerne.*

De nævnte forhold er håndteret.

Tilsynet for Patientsikkerhed anmeldte tilsyn med > 5 ugers varsel. Sammen med varslingen var der vedlagt en drejebog for tilsynsbesøget. I vores forberedelse støttede vi os til drejebogen. Vi oplever, at der har været god og nyttig læring af vores forberedelse. Den viden vi indsamlede i forberedelsen, er delt med de selvejende institutioner og MSO på et fællesmøde i ultimo 2017.

Ved det anmeldte tilsyn fra Styrelsen for Patientsikkerhed blev det konkluderet at behandlingsstedet indplaceres i kategorien: *"mindre problemer af betydning for patientsikkerheden"*

Arbejdstilsynet anmeldte 12. december et risikobaseret tilsyn, som ville blive afviklet tidligst 4 uger efter varslingen. Tilsynet er i skrivende stund ikke afviklet. Vi har i forbindelse med dette tilsyn udarbejdet en tids - og handleplan for vores forberedelse. I denne forberedelse har vi støttet os til Arbejdstilsynets skriftlige materiale.

#### Klager i 2017:

Der er ikke modtaget skriftlige eller mundtlige klager fra nogen instanser eller personer i 2017. Vi kan se af vores egne undersøgelser og af kommunens tilfredshedsmålinger, at beboere eller familier ved, hvor de kan gå hen og hvem de skal kontakte, hvis de har brug for at spørge om noget, drøfte noget, eller komme med gode idéer – *"Er der noget vi vil tale om, så går vi bare til Erland eller demenschefen"* (citater).

Økologi i 2017:

På Kløvervangen produceres økologisk mad til hele døgnet og i alle ugens 7 dage. Vi er på 80% økologiske produkter og er ved at være der, hvor vi ikke kan få mere økologi ind i produktionen, uden økonomiske tilførsler.

Sygefravær og arbejdsmiljø:Sygefravær:

Ved årets udgang er sygefraværstatistikken:

Institutionsniveau	Periode	Ansatte	GNS. arbejdsdage/ansat	GNS. arbejdsdage/ansat kort syg	GNS. arbejdsdage/ansat lang syg
Plejehjemmet Kløvervangen	2017	85,83	4,89	4,01	0,89

Som det ses ligger sygefraværet markant lavt. Dertil kan det oplyses at fraværet har været stabilt lavt igennem årene. Det lave sygefravær har den positive effekt, at der i dagligdagen kan arbejdes med bruttonormeringer. Når der opstår sygdom, kan personalet i langt de fleste tilfælde selv dække fraværet.

Arbejdsmiljø:

Kløvervangen oplever, at der henvises et stort antal mennesker med svær demens til plejehjemmet. Det er personer, som opfylder kriterierne for visitation til en specialbolig ved DemensCentrum Aarhus. Vi har påtalt dette i flere tilfælde. Der tegner sig et billede af, Kløvervangen omtales som et demensplejehjem med speciale kendskab.

At ovenstående nævnes her skyldes, at det har en indflydelse på arbejdsmiljøet, på driften og dermed også på økonomien.

I 2017 havde vi en udgift på kr. 400.000, til et eksternt vikarbureau, for at vi kunne levere de nødvendige personaleressourcer og dermed sikre beboernes helbred og trivsel.

Det er noget vi ønsker at drøfte med Sundhed og Omsorg snarest.

Som konsekvens af det stigende antal beboere med svær demens, ansøgte vi i 2017 om puljemidler til forebyggelse af vold og grænseoverskridende handlinger. Vi fik de ansøgte puljemidler kr. 259.000, som udbetales når projektet *"fra fortælling til forandring"*, afsluttes d. 30. april 2018.

## 2.0 Samarbejde med afdelingen for Sundhed og Omsorg (MSO)



I 2017 har Kløvervangen igen været en tæt samarbejdspartner med MSO. Kløvervangen har sammen med afdelingen for Kvalitet og borgersikkerhed udviklet og genformuleret dele af skema 1.

Samarbejdet er opstået som følge af vores igangsatte og succesfulde kompetenceudvikling på det sygeplejefaglige område. Kompetenceudviklingen er sket og sker fortsat ved brug af interne spidskompetencer.

Det samme gælder på det træningsfaglige område, hvor vi i 2017 har gennemført en opkvalificering af ergoterapeuterne, med det formål at udøve ADL træning i et større omfang og med større effekt for den enkelte beboer. Kompetenceudviklingen er sket og sker fortsat ved brug af interne spidskompetencer.

Kløvervangen er således gået foran og har delt viden om Best Practise i forhold til anvendelsen af professionsbachelor. Kløvervangen har holdt oplæg for direktio-nerne desangående. Som opfølgning på oplægget har flere viceområdechefer og forstandere kontaktet Kløvervangen for en yderligere uddybning af metode, systematik og det kliniske arbejde.

Samarbejdet mellem de selvejende institutioner og MSO har i 2017 blandt andet indeholdt en reformulering af kommissoriet for gruppens møder. I den sammenhæng har vi på Kløvervangen bidraget med input. Kommissoriet er nu tidssvarende og understøtter samarbejdet. Kommissoriet inviterer nu til anvendelse af både vidensinformeret ledelse og innovative evalueringer.

I december fremsendte Kløvervangen et alternativ bud på, hvordan social- og sundhedsassistenter i forløbsmodellen, kan anvendes som både kontaktperson og forløbsansvarlig på plejehjem. Vores anmodning om at tilladelse til at lave en prøvehandling ind i Forløbsmodellens ansvars- og rollefordeling, er blevet imødekommet.

Sommeren 2017 kontaktede bygningschef Marianne Weberg Kløvervangen med spørgsmålet om, vi ville samarbejde om en udvidelse af kløvervangens plejeboliger. Henvendelsen beskrives senere i denne ledelseserklæring.

Kløvervangen har i 2017 samarbejdet med MSO om udvidelse af ordningen med fasttilknyttede læger til plejehjem. Vi har sammen med Lægehuset i Skødstrup holdt oplæg for et stort antal praktiserende læger med tilknytning til Aarhus og omegn. Gennem året har vi givet oplysning om og rådgivning om ordningen til: praktiserende læger, plejehjem, læger på sygehusene i region Midtjylland, embedsmænd (kommunalt og regionalt) og den skrivende presse.

### 3.0 "Plant Liv" og sansehaven



I 2017 havde Kløvervangen fornøjelsen af at fortsætte samarbejdet med "Plan Liv". Gennem videndeling har vi gensidigt inspireret hinanden til at arbejde med livet ude i naturen. Sidst på året fik vi skænket et vildmarksbad og højbede med spiselige buske/planter.

Med vildmarksbadet har vi fået en ny mulighed for at skabe velvære, træning og underholdning og på en hidtil ikke anvendt måde. Vildmarksbadet bruges af beboere sammen med ansatte og deres børn. På sigt bliver det også muligt for familier og Kløvervangens samarbejdspartnere, at benytte badet.



#### 4.0 Udvidelse af plejehjemmet Kløvervangen



Som nævnt tidligere rettede bygningschef Marianne Weberg sommeren 2017 en henvendelse til Kløvervangen med en forespørgsel på, om vi var interesseret i at udvide plejehjemmet med 8 – 10 plejeboliger. Efterfølgende blev der afholdt et møde, hvor henvendelsen blev drøftet og afklaret. I mødet blev det aftalt, at der i stedet for 10 boliger snarere skulle bygges 16 boliger. Argumentationen for dette skyldtes den store efterspørgsel efter plejehjemmet Kløvervangen. Vi lavede en udvidet argumentation, som er indsat nedenfor:

Løgten- Skødstrup er en forstadskommune i rivende udvikling. Der opføres nye boliger i antallet 3000-4000 i de kommende år.

At Løgten – Skødstrup er en forstad i voldsom vækst. Kan også ses ved at:

- Skødstrup skole, som er den største skole i Aarhus kommune, lige er blevet udvidet. På trods af det, skal der bygges endnu en skole i Skødstrup.
- Det er unge familier der flytter til byen.
- Og det er seniorer, der flytter til seniorfælleskaber.
  - I begge tilfælde ser vi en stigende tendens til at tilflytterne ønsker at flytte, deres forældre/bedsteforældre, som oftest bor i en anden kommune, på plejehjem på Kløvervangen.



Borgerne i område Nord, Christiansbjerg og Syddjurs er af den oplevelse, at der mangler plejeboliger i lokalområdet postnummer 8541. Borgerne oplever, at må vente længe på en plejebolig og kommenterer den lange ventetid på en plejebolig på Kløvervangen.

Mange ser sig nødsaget til, at søge plejebolig på andre plejehjem eller at komme på garantiemnelisten. Flere ansøgere til Kløvervangen, ser sig nødsaget til at skifte fra ønskelisten til garantilisten. Det sker i større omfang end for blot 2 år siden.

Det er ikke kun Kløvervangen, der oplever stor efterspørgsel til Plejehjemmet. Det samme gør boligtildelingen i MSO.

Vi har fået flere henvendelser fra borgere, der føler sig " snydt " i forhold til de muligheder, de bliver stillet i udsigt.

De fortæller, at når de visiteres til en plejebolig, så får de stillet spørgsmål som: Hvad kunne du tænke dig? Hvad er dine interesser og hvor vil du gerne bo? Når så de træffer deres prioriterede valg, så er det ikke muligt at efterkomme disse.

At Kløvervangen er et attraktivt sted at bo skyldes flere forhold:

- Vi får fortalt, at det begrundes i vores faglige ekspertise og det værdige ældre- og hverdagsliv, der leves på plejehjemmet.
- Det historisk lange samarbejde mellem Kløvervangen og Lægehuset i Skødstrup vægtes meget højt hos mange ældre borgere og deres familier.
- Plejehjemmets beliggenhed i naturskønne omgivelser, er attraktiv især for borgere, der igennem livet har boet ved kysten eller på landet. Det øger ligeledes efterspørgslen.
- Boligernes størrelse og indretning muliggør, at en del af boligerne kan tilbydes ægtepar. I kommunens øvrige plejeboliger er der ikke den samme mulighed for ægtepar, hvilket gør at Kløvervangen også af den grund, bliver attraktiv for borgere i hele kommunen og i de tilstødende kommuner.
- Udsigten til at letbanen kommer til Skødstrup er også af væsentlig betydning.

Desværre undlader flere, at lade sig notere på ønskelisten, når de hører, at der kan være mere end 6 måneders ventetid. Eller også falder ansøgerne, som tidligere nævnt, fra i ventetiden, da behovet for en plejebolig bliver akut.

I Boligplan 2017 er udbygningsplanen: Op til 16 plejeboliger ved Kløvervangen i Skødstrup

Vi vurderer på baggrund af efterspørgslen og den løbende kontakt til både ansøgere og potentielle ansøgere, at plejeboligbehovet er væsentligt større end både MSO og KL er kommet frem til. Vi mener ikke, at der i udregningen tages hensyn til:

- ✚ at Kløvervangens optageområde er større end postnummer 8541.

Ovenstående har vi beskrevet og uddybet for bygningsafdelingen på et møde i januar 2018. Vi har lavet en dugfrisk opgørelse over Kløvervangens optageområde.

Opgørelsen er lavet for perioden 1. januar 2017 – 1. februar 2018 og vedrører de personer, der er tilflyttet plejehjemmet Kløvervangen i perioden.

Tidligere adresse/lokalitet:	Antal personer:
Rønde	2
Grenå	2
Skødstrup	5
Fra Kløvervangens ældreboliger i Skødstrup	4
Malling	1
Risskov	1
Skodsborg (Nærum)	1
Lystrup	1
Silkeborg	1
Egå	4
Hornslet	1
Løgten	2
Kolding	1
Højbjerg	1
Trige	1
Aarhus C	1

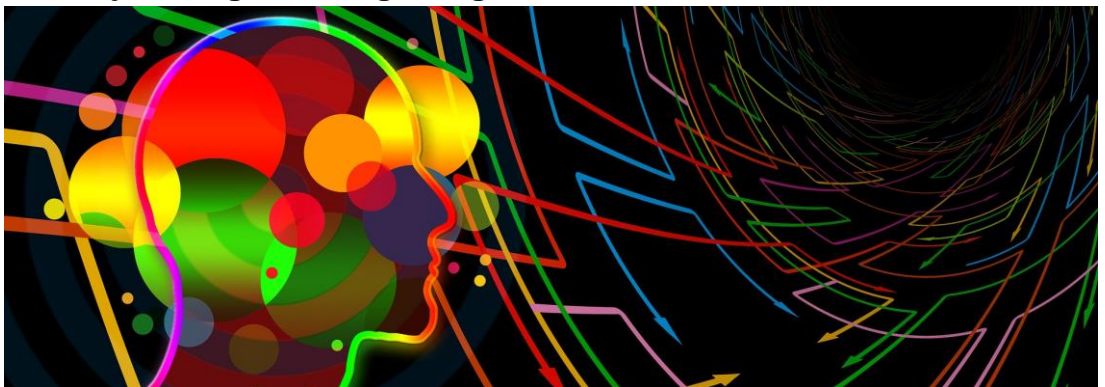
Som det fremgår af opgørelsen kommer 9 personer fra andre kommuner. Samlet set har Kløvervangen optaget borgere fra 15 forskellige områder.

Opgørelsen understøtter Kløvervangens antagelse om, at det ikke er tilstrækkeligt, at lave en beregning af boligbehovet, alene ud fra postnummer 8541.

Der er et vedvarende pres fra borgerne ved Rosenbakken, som på borgermøde med flere rådmænd bl.a. Jette Skive og borgmesteren er blevet stillet i udsigt, at der skal bygges plejeboliger i Løgten-Skødstrup.

Boligplan 2017 blev vedtaget af Byrådet d. 13.12.17. Vi ser nu frem til at samarbejdet med MSO om opførsel af 16 eller flere plejeboliger ved plejehjemmet Klørvangen.

### 5.0 Projekter og udviklingstiltag



Innovation – Tænke - Ny idé – Teknologi - Teamwork

#### 5.1 Hverdagslivet for beboere, familier og ansatte på Klørvangen

Jeg har valgt at give dette tema god plads, da det har stor betydning for beboere, familier og medarbejderens arbejdsmiljø. Ligeledes er det en stor del af vores daglige drift af og for det værdige "ældre-liv".

Siden 1. oktober 2016, hvor projekt hverdagsliv gik i gang, har der været et styrket fokus på alle beboers liv og trivsel i hverdagen. Projektet afsluttes 1. oktober 2017.

##### Kort om projektet:

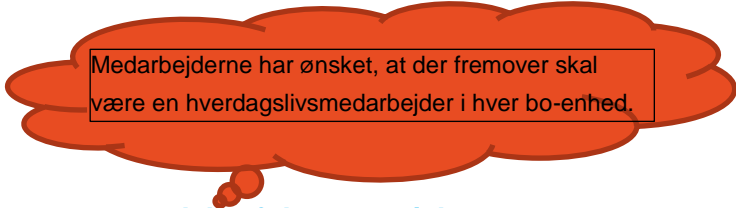
Projektet søgte gennem en målrettet indsats i afdækningen af beboerens interesser, livsstil, og livsønsker, at få et aktuelt og bredere kendskab til disse og derigennem sammen med beboeren, at skabe det liv, han/hun ønsker sig lige nu.

Projektet søgte gennem et målrettet og fagligt fokus på hverdagslivet, at tilgodese en mangfoldig beboersammensætning. Projektet søgte gennem hverdagslivet at inkludere pårørende/familier og samfund, således at de i højere grad kunne fortsætte med at være betydningsfulde i hverdagslivet. I projektforløbet blev der udviklet en metode til afdækning af interesser, livsstil, og livsønsker.

I projektet er der anvendt både traditionelle evalueringsmetoder og innovativ evaluering. Vi er målrettet gået efter, at projektet skulle give os så meget data, at vi kunne træffe ledelsesbeslutninger på baggrund af valid viden fra praksis

### Hvordan er det så gået?

Projektet blev evalueret i juni og juli 2017. Både beboere, familier, medarbejdere og ledere har bidraget til evalueringen. I forbindelse med interviews og spørgeskemaundersøgelser er der fremkommet værdifulde data, som vi i ledelsen har brugt til at sætte retning og ramme for hverdagslivet fremover.



Medarbejderne har ønsket, at der fremover skal være en hverdagslivsmedarbejder i hver bo-enhed.

### Her præsenteres dele af datamaterialet:

#### Interesseafdækning:

I projektperioden har beboerne fået afdækket interesser, og individuelle behov og ønsker. Interesseafdækningen er anvendelig til at lære beboeren og evt. familien at kende, men herefter, har det vist sig, at interesseafdækning ikke har den store betydning i dagligdagen. Det skyldes at beboerne ændrer interesser, når de opdager de mange nye muligheder de får i dagligdagen.

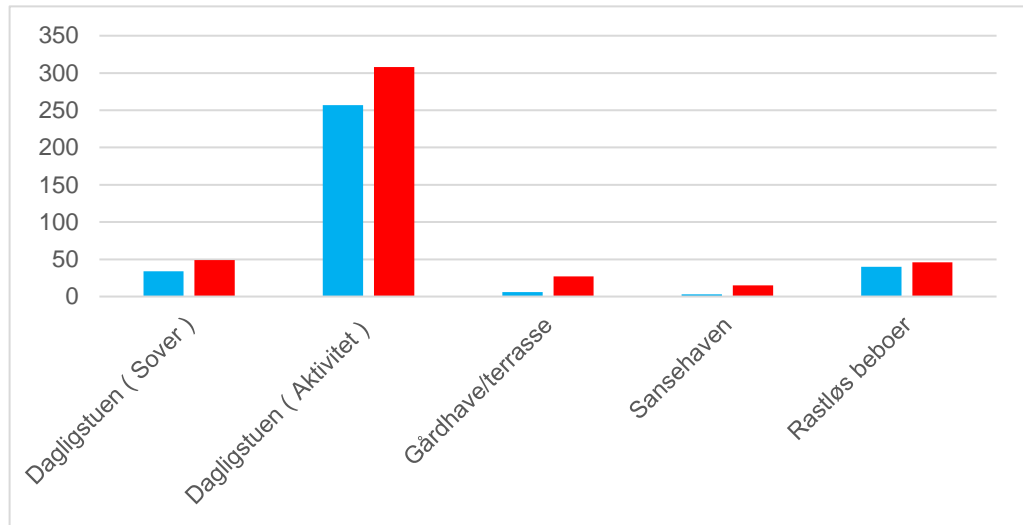
#### Data om og fra beboere:

Beboerne udtrykker gennemgående stor begejstring for hverdagslivsmedarbejderne og deres måde at tilrettelægge dagliglivet på. Flere giver klart udtryk for at hverdagen er blevet bedre og de vil være kedede af at miste hverdagslivsmedarbejderne. Beboerne udtrykker samtidigt tilfredshed med øvrige medarbejdere og den pleje de får.

Hvad er der sket med de sociale relationer efter hverdagslivsmedarbejderne er kommet til? En beboer oplever, at der er kommet et nyt "kæmpe univers" ind på plejehjemmet. Andre oplever, at have fået nye sociale relationer i mange forskellige sammenhænge og i fællesskaber. Beboerne bliver noget for hinanden og udtrykker ikke behov for én-til-én.

Opgørelserne viser, at der er kommet langt flere aktiviteter og beboerne bliver matchet i højere grad på tværs i huset. Der er beboere, der på eget initiativ efterspørger hverdagslivet. Hverdagslivsmedarbejderne forsøger, at indrettet hverdagslivet på beboernes præmisser. kontakt.

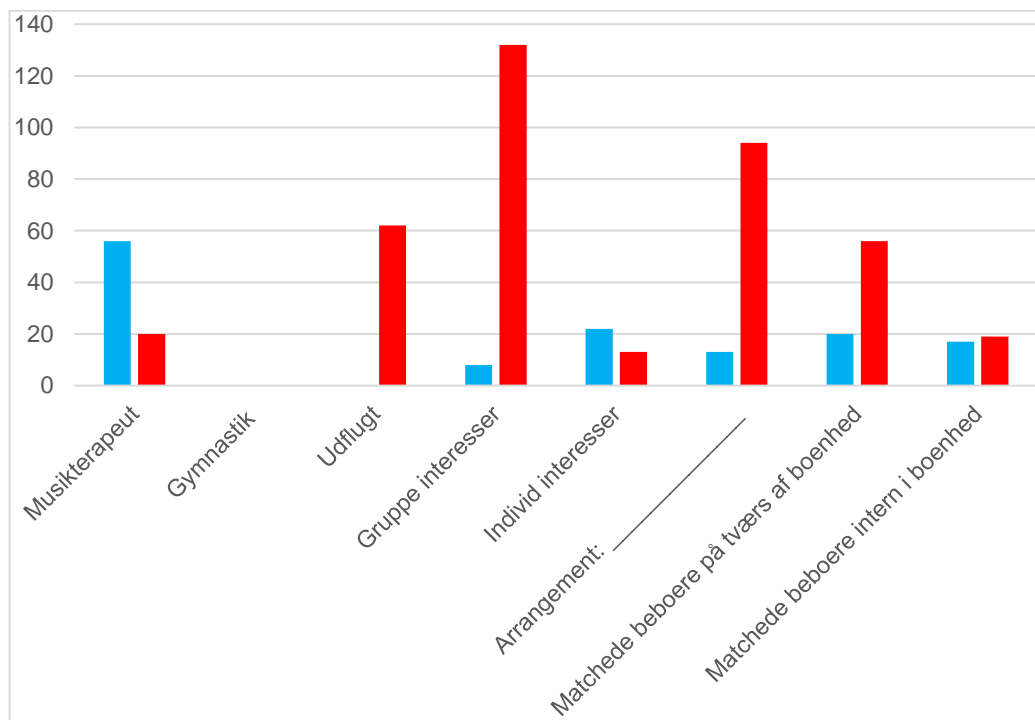
Nedenfor ses resultatet af observation af, hvad beboerne laver i diverse rum.



Blå søjle er observationer fra oktober 2016

Rød søjle er fra observationer juni 2017

Nedenfor ses beboernes deltagelse i forskellige aktiviteter



Blå søjle er observationer fra oktober 2016

Rød søjle er fra observationer juni 2017

Data om og fra pårørende:

Opgørelsen viste, at også pårørende i væsentlig højere grad deltager i hverdagslivet sammenlignet med året inden. De pårørende, som kommer om dagen i hverdagen, er mere tilfredse med hverdagslivet som helhed, end de pårørende der kommer, når hverdagslivsmedarbejderen ikke er der. Hverdagslivsmedarbejderne er nået godt ud til de pårørende, som kommer om dagen. De er også lykkedes med at inddrage pårørende i hverdagslivet. Gennem inddragelse øges muligheden for at pårørende får sociale relationer til hinanden.

Data om frivillige og samfund:

I forhold til inklusion af samfundet er der etableret et samarbejde med en børneinstitution, mødre-gruppe og frivillige. Elever fra Skødstrup skole laver emnearbejde i et samarbejde med Kløvervangens udviklingsenhed og beboerne.

Data om og fra medarbejdere:

Medarbejderne siger, at hverdagslivsmedarbejderne også inddrager beboernes behov og ønsker om hjemlighed og hygge i bo-enhederne. Medarbejderne siger, at det tydeligt kan mærke hverdagslivsmedarbejdernes tilstedeværelse.

**Læs her, hvad nogle beboere har sagt om hverdagslivet:**

- *Det er så godt, som det kunne være, det kan ikke blive bedre*
- *Jeg går meget op i hverdagslivet, også selv om jeg ikke altid selv deltager.*
- *Nogen gange sker der for lidt.*
- *Jeg har lært en anden beboer fra en afdeling at kende gennem livshistoriegruppen. Det er rigtig hyggeligt.*
- *Pigerne i afdelingen er søde til at hjælpe mig, men det ville være trist, hvis hverdagslivsmedarbejderne ikke var her. Jeg kan godt lide, at der altid sker noget, også selv om jeg ikke altid har det godt nok til at deltage.*
- *Jeg glæder mig til hver dag – der sker næsten altid noget nyt.*

- *Hverdagslivet må ikke stoppe – så bliver dagene så lange – ligesom i dag.*
- *Jeg behøver ikke at efterspørge hverdagslivet. Det er ligesom et kæmpeunivers, der kommer ind til os.*

**Læs her, hvad nogle pårørende har sagt om hverdagslivet:**

- *"Hverdagslivsmedarbejderne gør et fantastisk stykke arbejde. Jeg håber, det bliver en permanent ordning".*
- *Nu er jeg så heldig, at jeg kan komme meget på Klørvangen og kan tydeligt mærke tilstedeværelsen af hverdagslivsmedarbejderne. Der sker mange ting, som det daglige rigtig gode og søde personale ikke kan nå. Jeg føler mig altid velkommen og inddraget i de forskellige aktiviteter.*
- *Det er en stor gevinst med hverdagsmedarbejderne med mange gode, kreative, nytænkende og spontane tilbud, de er gode til at komme med. Samtidig supplerer de det faste personale på en positiv og udfordrende måde. Så det bliver i det store hele en win-win situation i det daglige for beboerne, pårørende, medarbejderne og, for mig at se, for hele organisationen. Det er vigtigt at kunne forny sig og se tingene fra forskellige vinkler og kunne lære af det.*

**Læs her, hvad nogle medarbejdere har sagt om hverdagslivet:**

- *Flertallet af medarbejderne udtrykker at beboernes hverdag er blevet bedre.*
- *Der er kommet mere smil på ansigterne generelt – beboere er gladere. Beboere bliver set på en helt anden måde.*
- *Mange af de beboere, som før sad i lejlighederne, sidder nu i spisestuen i stedet.*
- *Det er godt og trygt, at hverdagslivsmedarbejderne sidder med beboere omkring morgenmad og aktiviteter, så beboerne ikke sidder alene i dagligstuen*
- *Det er ugens højdepunkt for nogle beboere at komme på tur eller i nogle tilfælde bare tale med hverdagslivsmedarbejderne på egen hånd.*
- *Det er en gevinst, når hverdagslivsmedarbejdere er på arbejde til kl. 16.*
- *De mange børn i huset har givet meget liv.*



## 5.2 Omsorgs- og demensambulatoriet



Rådgivning – Afklaring – Uddannelse – Lære – Kende – Udvikling - Succes

Jeg vil gerne som leder sige, at her er der noget epokegørende nyt, som er brugbart og afklarende for mange mennesker. Derfor vælger jeg igen i år, at fremhæve Omsorgs- og demensambulatoriet.

Omsorgs- og demensambulatorium blev etableret sommeren 2016.

Omsorgs- og demensambulatoriet er et samarbejde mellem lægehuset i Skødstrup og Kløvervangen. Der visiteres gensidigt borgere, som på den måde samles op på et tidligt stadie både sundhedsmæssigt og socialt

Omsorgs og demensambulatoriet annoncerer sine tilbud via [www.kloevervangen.dk](http://www.kloevervangen.dk) og lægehuset info-skærm.



**Kløvervangen**  
Selvejende Plejehjem  
og ældreboliger  
Kløvervangen 31  
8541 Skødstrup



**Vidste du, at viden om demens kan gøre dagliglivet lettere for dig og dine nærmeste?**

For råd og vejledning kontakt:  
Kløvervangen i Skødstrup - Telefon 8749 1510 - E-mail: [llc@aarhus.dk](mailto:llc@aarhus.dk)  
[www.kloevervangen.dk](http://www.kloevervangen.dk)



Der er en stigende søgning til omsorgs- og demensambulatoriet. De besøgende kommer af mange forskellige årsager. Mange kommer for at undersøge og blive klo- gere på, hvornår det "rigtige" tidspunkt er for flytning til plejehjem. Andre kommer for at få hjælp til at træffe beslutningen om, at flytte på plejehjem/ældrebolig. Andre kommer fordi de er bekymret for om de har fået en demenssygdom. Nogle spørger efter tilbud i kommune i forhold til træning efter hjernetraume, træning i det hele ta- get. Spørgsmålet: "hvad skal jeg gøre for at blive skrevet op til et plejehjem", fylder også en del. Der opleves en stigning i personer (oftest familier) som har brug for at

få viden om demens, i forhold til at kunne håndtere dagligdagens udfordringer med et familiemedlem, der har en demenssygdom.

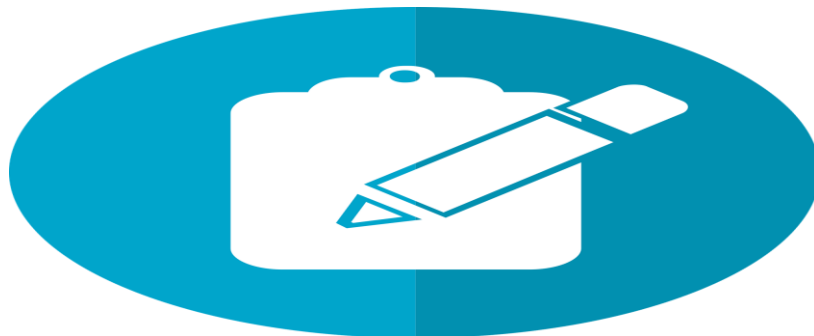
I Omsorgs- og demensambulatoriet er der i 2017 sket en ændring i besøgende. Det er nu også beboere på Kløvervangen der søger viden om deres tilstand, situation og livet fremover. Nogle søger ambulatoriet alene. Andre gør det sammen med et familiemedlem.

Familierne på Kløvervangen og de ansatte har i 2017 søgt råd- og vejledning, samt undervisningen i Omsorgs- og demensambulatoriet, i langt højere grad end vi havde turde håbe på.

Samtidigt med det, har der vist sig en helt ny søgning til Omsorgs- og demensambulatoriet fra andre eksterne fagpersoner f.eks. læger i forbindelse med PHD afhandlinger, Studerende der laver bachelor- eller masteropgaver. Og endelig fra firmaer, der har brug for en særlig viden om plejehjem og om demens.

Det stigende antal brugere viser behovet for, at tale med fagpersoner, der har erfaring med både helbredsmæssige- og eksistentielle problemstillinger, med demens, og i det hele taget med livet.

## 6.0 Beboer og pårørende tilfredshedsundersøgelse 2017



I den årlige tilfredshedsmåling blandt beboere på plejehjemmet Kløvervangen, deltog 34 beboere i interviewene. Beboerne oplever generelt set, at de bliver behandlet godt, med omsorg, venlighed og imødekommenhed. Der er flere der udtrykker, at det er det bedste sted at bo og at være. *"Jeg kunne ikke få det bedre. Jeg er så glad for personalet."* *"Lejligheden er dejlig"*. Der er også bred enighed om at der sker rigtig mange spændende ting – gode oplevelser såvel ude som inde. *"Man kan bare sige til, hvis man mangler noget"*

Der er både for og imod, at den varme mad serveres om aften i 4 ud af 7 dage. Der ser ud til at være et behov for, at serveringen skal være ens henover hele ugen.

Når vi sammenligner besvarelsen fra 2016 med besvarelsen fra 2017, er der større tilfredshed med hverdagslivet og de gode oplevelser. Færre udtrykker (gennem deres kommentarer), at være ensomme og færre savner samvær med andre og udeliv. Siden 2016 er der en markant positiv stigning i oplevelsen af at føle sig hjemme.

I 2016 svarede 23%, at de i meget høj grad følte sig hjemme, og 20% følte sig i høj grad hjemme.

I 2017 svarede 31%, at de i meget høj grad følte sig hjemme, og 46% følte sig i høj grad hjemme.

Samtidigt, er det også værd at bemærke, at på trods af at flere beboere er multisyge i 2017 end i 2016, ja så oplever de selv, at have et bedre helbred. Vi antager, at oplevelsen skyldes, at den skærpede indsats i hverdagslivet, muliggør at selv meget ressourcetsvage beboere oplever, får gode oplevelser i dagligdagen.

#### Tilfredshedsundersøgelse – pårørende:

Den årlige tilfredshedsundersøgelse blandt pårørende viser, at de fleste pårørende er yderst tilfredse med forholdene på Klørvangen. De omtaler plejehjemmet som ambitiøst, og med høj grad af viden om ældre og om demens. Har man spørgsmål udover den daglige pleje og omsorg, ved man, hvor man skal gå hen.

I 2016 efterspurgte pårørende flere og varierende aktiviteter. Pårørende var usikre på, hvad der rent faktisk foregik på Klørvangen i dagligdagen. I 2017 udtrykkes stor tilfredshed med både de forskelligartede aktiviteter, og at de kommer mange til gode. Pårørende deltager i større omfang i hverdagslivet.

I forhold til 2016, er det bemærkelsesværdigt, hvordan fagligheden fremhæves og hvordan medarbejdere og ledere betegnes som kvalificerede, eksperter og lignende.

Pårørende oplever ligesom beboerne, at det er muligt at komme med forslag og eller tale med ledelsen om dette og hint.

Der er fortsat behov for, at have fokus på den daglige information og dialog mellem pårørende og kontaktpersonen.

Ledelsen på Klørvangen er meget taknemmelig for besvarelsene, da vi opfatter dem som en pejling på, om vi er på vej i rigtig retning. Det er vi helt sikkert.

## 7.0 Afslutning



*Mine og ledergruppens ønsker for fremtiden er, at det stramme økonomiske budget, ikke må slukke for muligheden for at kunne arbejde innovativt. Vi vil meget gerne fortsætte med at arbejde på en måde, hvor vi hele tiden understøtter og øger fagligheden samtidigt med at beboerne deltager i dette. Vi holder et skarpt fokus på kerneopgaven, imens balancerer mellem udvikling og drift.*

*Vi ønsker ligeledes fortsat at samarbejde med MSO, område Nord og andre, om at løfte ældreområdet og tilgodese borgernes behov og ønsker, ud fra principperne i relationel koordinering.*

*Sammen med MSO har vi en fælles interesse i at drøfte og skabe forståelse/anerkendelse for de budgetmæssige udfordringer, som vi har peget på i denne ledelseserklæring.*

*Skulle MSO på et tidspunkt få lyst og interesse for, at køre et projekt ud fra vores ambulatorietanke, står vi gerne til rådighed.*

*Med venlig hilsen*

*Erland Alstrup*

*Direktør*

*Ledelseserklæringen er udarbejdet februar 2018*